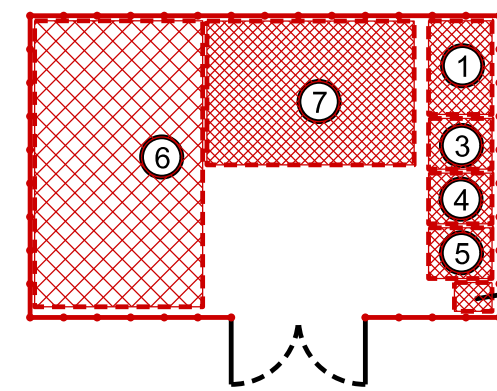


NOSACĪJUMI:

- Precīza būvlaukuma atrašanās vieta Būvdarbu veicējam jāsaskaņo ar Pasūtītāju un zemes īpašnieku būvdarbu laikā.
- Darba organizācijas projekta mērķi:
 - Būvniecības laikā nodrošināt būves daļu tehnoloģiski pareizu izstrādi.
 - Ugunsdrošības pasākumu nodrošinājums būvniecības darbu veikšanas laikā.
 - Nodrošināt mehānismu, iekārtu un aprīkojuma drošību.
 - Nodrošināt sanitāro higiēnas mobilo vienību uzstādīšanu un sadzīves atkritumu utilizāciju.
- Būvdarbu veicēja pienākumi:
 - Savlaicīgi un pilnībā iepazīties ar visu projekta dokumentāciju pirms būvdarbu uzsākšanas.
 - Pirms darbu sākšanas veikt Pasūtītāja brīdināšanu par veicamajiem darbiem atbilstoši aktuālajai likumdošanai.
 - Pirms darbu uzsākšanas ir jāizstrādā būvdarbu veikšanas projekts un jāsaskaņo būvlaukuma atrašanās vieta normatīvos dokumentos noteiktajā kārtībā.
 - Jānodrošina zemju īpašnieku piekļuve īpašumiem būvniecības laikā.
 - Veicot būvdarbus jāievēro atbilstoši valstī noteiktie likumdošanas akti un likumi:
- Būvniecības likums,
- Darba aizsardzības likums,
- Atkritumu apsaimniekošanas likums,
- MK noteikumi Nr. 92 "Darba aizsardzības prasības, veicot būvdarbus",
- MK noteikumi Nr. 238 "Ugunsdrošības noteikumi",
- Vides aizsardzības noteikumi;
- u.c. noteikumi un būvnormatīvi, kas reglamentē būvdarbu veikšanas, darba aizsardzības un ugunsdrošības normas.
- Līdz darbu uzsākšanai vietās, kur būvlaukumā atrodas darbojošās komunikācijas, jāizstrādā un jāsaskaņo ar ekspluatējošām organizācijām pasākumi to drošai ekspluatācijai, bet pazemē esošās - dabā jānorāda ar zīmēm un uzrakstiem.
- Veicot ģeodēziskos darbus, nosprauzot galvenās būvasis un nostiprinot pagaidu reperus būvlaukumā, izveidojot atbalstpunktus, no kuriem būvniecības gaita tiks veikti ģeodēziskie mērījumi, darbi jāveic saskaņā ar LBN 305-01 „Ģeodēziskie darbi būvniecībā”. Asu nospraušana tiek veikta, pamatojoties uz rasējumiem.
- Visas izmaksas, kas saistītas ar Būvdarbu veicēja būvlaukuma organizāciju, noņemnes iekārtošanu un iekārtām un tā visa novākšanu pēc darba pabeigšanas, kā arī citas izmaksas, kas nav aplūkotas būvdarbu organizācijas projekta sadaļā jāiekļauj tāmjū darbu vienību izcenojumos. Visā būvniecības laikā nodrošināt piebraucamo ceļu uzturēšanu un remontu, būvdarbu veicējam darba apjomu paredzēt iekļaut tāmē.
- Pie ieejas būvlaukumā, izvietot skaidri redzamas un atpazīstamas norādes par būvdarbu veikšanu - būvtafelī ar būvējamā objekta raksturojumu, būvniecības dalībniekleim, būvorganizācijas simbolku, atbildīgā darbu vadītāja uzvārdu, precīzu tas atrašanās vietu iepriekš saskaņojot ar Pasūtītāju.
- Būvlaukumā uzstādīt sanitāras iekārtas būvlaukuma personālam. Būvdarbu veicējam būvlaukumā jānodrošina pietiekams skaits piemērotu pārvietojamo bioloģisko tualetu un jāuztur tās pastāvīgā higiēniskā kārtībā. Pabeidzot darbus, sanitāras iekārtas jānovāc un laukumi jāatgriež to sākotnējā stāvoklī.
- Organizējot būvmateriālu novietnes, birstošie materiāli jānovieto atsevišķi. Piegādāto materiālu glabāšana notiek saskaņā ar materiālu glabāšanas noteikumiem. Mazgabarīta materiāli un instrumenti tiek uzglabāti konteiner tipa noliktava.
- Atkritumu apsaimniekošanu veikt saskaņā ar Projektēšanas uzdevumu, spēkā esošo likumdošanu, kā arī no atkritumu apsaimniekotāja pieprasīt līgumu par būvatkritumu apsaimniekošanu. Būvdarbu veicējs ir atbildīgs par savu izstrādāto atkritumu apsaimniekošanu. Būvdarbu veicējs ir tiesīgs pieprasīt darbuzņēmējiem līgumu par būvatkritumu apsaimniekošanu. Būvgružu savākšanas un izvešanas noteikumi jānorāda Darbuzņēmēju līgumos. Izvedot būvgružus, nepieciešamības gadījumā, tiek paredzēta pašizgāzēju un citas izbraucamas tehnikas tīrīšana, lai nepieļautu izbraucamo ielu piesārņojumu. Izvedot ar pašizgāzējiem būvgružus, tos jānosedz ar brezentu vai speciālu tīklu. Objektā jābūt norīkotam atbildīgajam speciālistam par darba aizsardzības noteikumu stingru ievērošanu veicot būvdarbus, nojaukšanas un atjaunošanas darbus.

PRINCIPIĀLĀ BŪVLAUKUMA ORGANIZĀCIJAS SHĒMA



BŪVDARBU VEICĒJA MATERIĀLU UN IEKĀRTU NOVIETNES APRĪKOJUMS

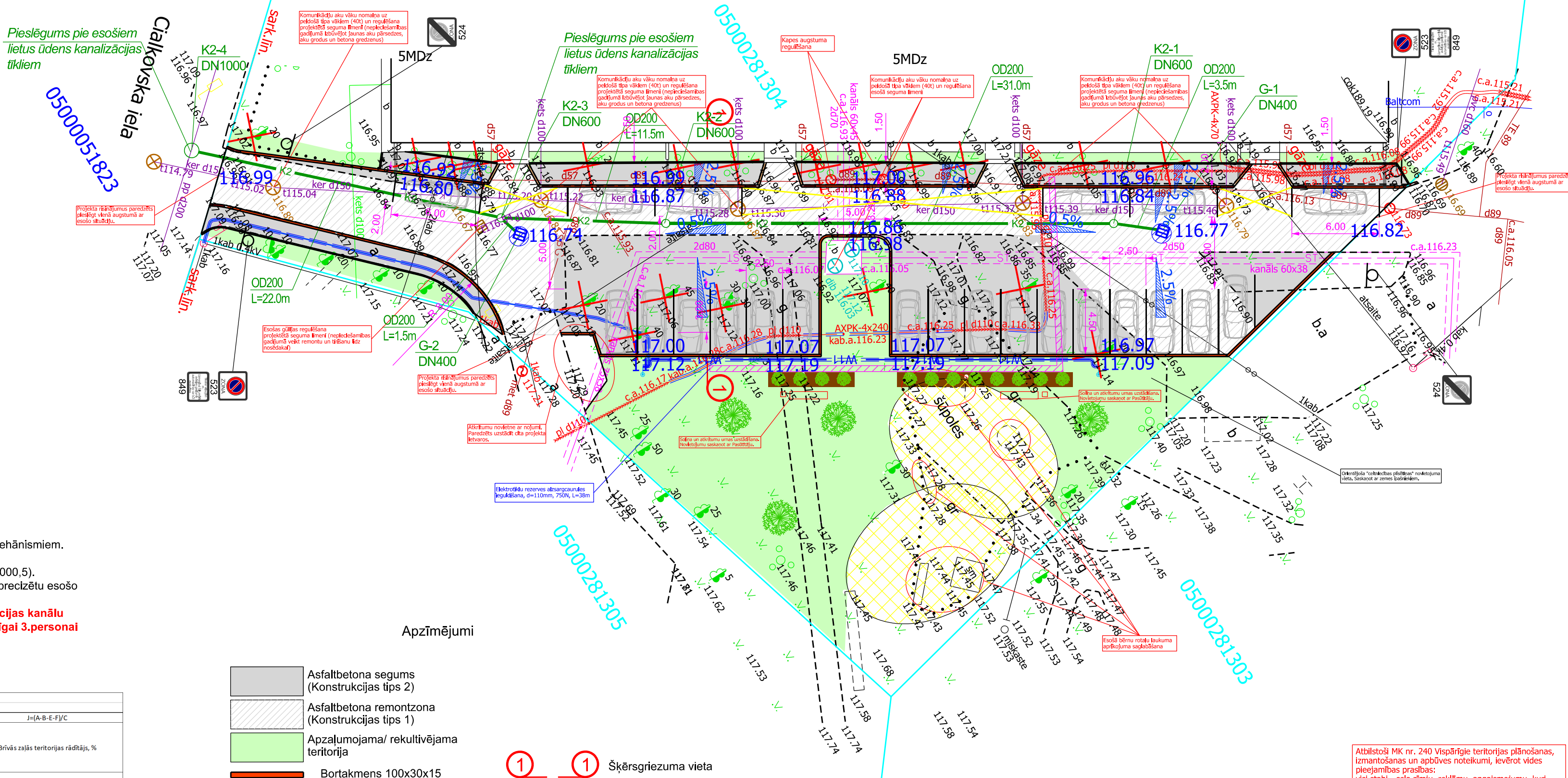
- Pagaidu žogs "Beakaret" h=1.80m
- Pagaidu vārti (platums - 8.00m)
- Būvdarbu veicēja pārvietojamais vagoniņš
 - Biotaulete
 - Sadzīves atkritumu tvertne
 - Būvgružu konteiners
 - Ugunsdrošības stends ar smilšu kastī un pirmās palīdzības komplekts
 - Būvmateriālu krautne
 - Būvmašīnu un iekārtu novietne

PIEZĪMES:

- Visi izmēri uzrādīti metros (ja nav norādīta cita mērvienība).
- Rakšanas darbi apakšzemes komunikāciju un elektropārvadu līniju tuvumā veicami bez mehānismiem.
- Ceļa zīmes plānā norādītas shematiski, uzstādīt atbilstoši LVS prasībām.
- LKS-92 TM koordinātu sistēma. Latvijas normālo augstumu sistēmā epochā 2000,5 (LAS-2000,5).
- Pirms būvdarbu uzsākšanas izsaukt visu ieinteresēto organizāciju pārstāvjus, lai uz vietas precizētu esošo inženiertīklu atrašanās vietas un dziļumus.
- Pirms brauktuves un stāvlaukuma segumu izbūves, paredzēt esošo kabeļu kanalizācijas kanālu caurejamības pārbaudi. Caurejamības pārbaudi veikt ir tiesības neatkarīgai 3.personai ar atbilstošiem būvprakses sertifikātiem, normatīvos aktos noteiktajā kārtībā.**


Apbūves parametri zemes vienībai ar kadastra apzīmējumu									
05000281304									
	A	B	C	D	E	F	G=B/A	H	I=C/A
	J=(A·B·E·F)/C								
Territorijas atļautais izmantošanas veids	Zemes vienības platība, m²	Ēkas apbūves laukums, m²	Ēkas stāvu platība, m²	Zaļās teritorijas platība, m²	Ietvju laukums zemes vienībā, m²	Brauktuves/autostāvvietu laukuma zemes vienībā, m²	Apbūves blīvums, %	Apbūves augstums, stāvu skaits	Apbūves intensitāte zemes vienībai, %
Esošā situācija bez projektētā stāvlaukuma. Jauktas centra apbūves teritorija (JC)	3027	704	3520	1856	41	426	23	5	116
Projektētā situācija, ieskaitot jauno stāvlaukuma m².	3027	704	3520	1588	29	706	23	5	116
Atbilstība Daugavpils pilsētas teritorijas izmantošanas un apbūves noteikumiem							līdz 12	līdz 250	35
							atbilst	atbilst	atbilst pie esošās situācijas, kā arī situācijā ar jauno stāvlaukumu

Augu specifikācija												
Nr. p.k.	Latviskais nosaukums	Latīniskais nosaukums	Stādu skaits (gab.)	Stāds			Pieaudzis augs					
				Stāda izm. (augstums, cm)	Sakņu sistēma (vaļēja, podā, kontein., u.c.)	Stād. attālums	Auga augstums (m)	Auga platums (m)	Vainaga / augšanas forma	Zieds. Laiks (mēn)	Ziedi/ ziedu krāsa	Lapojuma krāsa
1	Holandes liepa	Tilia europaea	4	120	c	6	20	6	regulārs, plati olveida	VI-VII	dzeltenīgi	tumši zaļš
2	Japānas spireja	Spiraea japonica "Green Carpet"	12	25/30	C3	1.0	0.7 līdz 0.8	1.0	noapaļota	VI-VIII	rozā	zaļš, rudeni krāsojas



Apzīmējumi

- Asfaltbetona segums (Konstrukcijas tips 2)
- Asfaltbetona remontzona (Konstrukcijas tips 1)
- Apzālumoja/ rekultivējama teritorija
- Bortakmens 100x30x15
- Bortakmens 100x30/22x15
- Bortakmens 100x22x15
- Bortakmens 100x20x8
- Betona teknes
- Horizontālais apzīmējums Nr. 920
- Projektētais virsmas šķērskritums
- 0.3%
- Apgaismojuma kabelis
- Apgaismojuma stabs
- Lietus ūdens kanalizācija
- Šķērsgriezuma vieta
- Paredzēts apstādījums (Skatīt augu specifikāciju)
- Mulčētais dobes ierīkošana
- Koku/krūmu zāģošana
- Kabeļu aizsargcaurule (spiedes stiprība 750N)
- Projekta augstuma atzīme
- Atpūtas zona. Bērnu rotaļu laukums

<div><div>SIA "NeoForm"</div><div>Daugavpils, Varšavas 20-1</div><div>Būvkomersanta reģ. Nr. 12494</div></div>		PASŪTĪTĀJS: SIA „Daugavpils dzīvokļu un komunālās saimniecības uzņēmums”. Juridiskā adrese: Liepājas iela 21, Daugavpils, LV-5417		IEPIRKUMS: SIA DDZKSU 2024/105P			
		OBJEKTS: Dzīvojamās mājas Jātņieku ielā 84, piesaistīta zemesgabala teritorijas labiekārtošana ar esošā asfaltbetona seguma atjaunošanu un autostāvvietas ierīkošanu. Apgaismojuma tīklu atjaunošana					
Amats	Uzvārds	Paraksts	Datums	Lapas nosaukums:		Līguma Nr. SIA DDZKSU 2024/105P	
Būvpr.vad.	D.Čonka		10.2024	Darbu organizācijas projekts		Mērogs: 1:250	
Būvpr.d.vad.	D.Čonka		10.2024			Stadija	Lapas
Projektēja	D.Čonka		10.2024			Ras.Nr.	
				Būvniecības ieceres dokumentācija		-	
						GDR	